

Menningarmiðstöð Hornafjarðar

**Minjakönnun
vegna fyrirhugaðra framkvæmda í landi Hnappavalla,
Sveitarfélaginu Hornafirði**

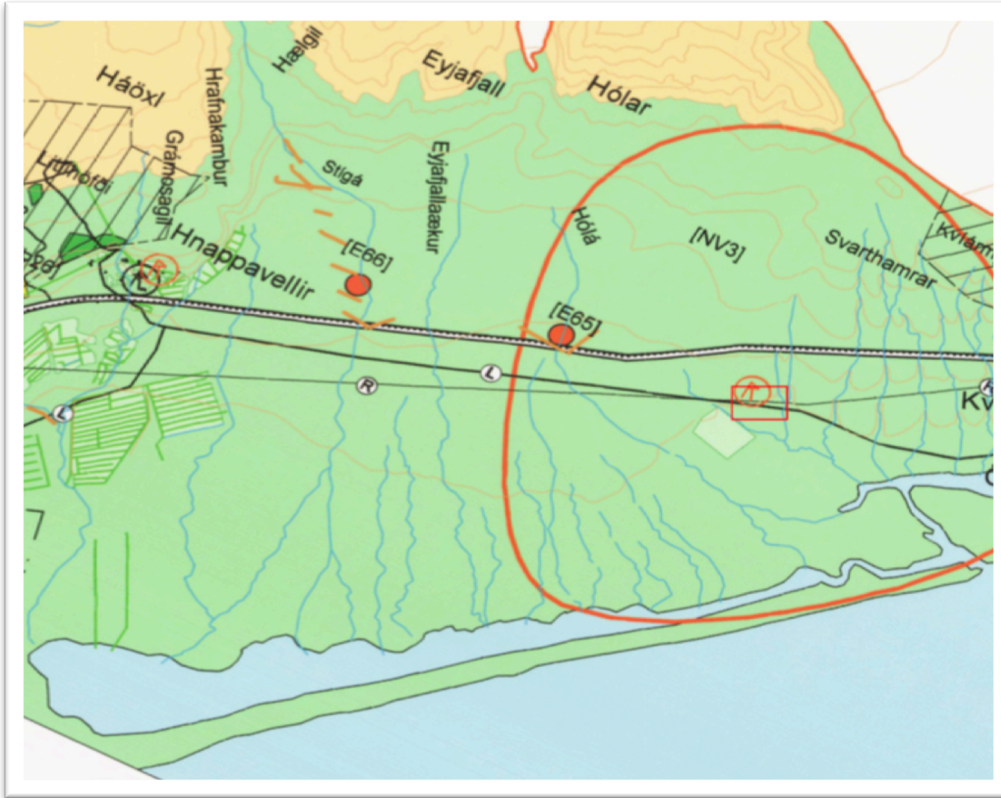
Fornleifaskráning 2017

Sigríður G Björgvinsdóttir

Ágúst 2017

Efnisyfirlit

Inngangur.....	1
Fornleifaskráning, löggjöf og staðlar.....	2
Hnappavellir.....	3
Framkvæmdasvæðið og minjar.....	4
Skráning.....	6
Niðurstaða.....	8
Heimildir.....	9



Mynd 1. Uppdráttur af gildandi aðalskipulagi Sveitarfélagsins Hornafjarðar 2012-2030 í mkv. 1:100.000. Rauður ferhyrningur neðan þjóðveggar sýnir staðsetningu deiliskipulagssvæðis. Heimild: hornafjordur.is/skipulagsmál.

Inngangur

Fyrirhugað er að reisa tengivirki/aðveitustöð fyrir Prestbakkalínu, sunnan þjóðveggar 1 skammt austan Hólár í landi Hnappavalla, Sveitarfélaginu Hornafirði (sjá mynd 1). Að beiðni skipulagsstjóra sveitarfélagsins var fyrirhugað framkvæmdasvæði tekið út með tilliti til fornminja, eins og lög gera ráð fyrir.¹ Samkvæmt deiliskipulagstillögu stendur til að reisa þrjú mannvirki; spennarými, rofasal og stjórnhús á 0,5 ha lóð innan 1,6 ha skipulagssvæðis. Í lýsingu svæðis í skipulagstillögu segir: „Landið hallar lítillega til suðurs. Svæðið er undir náttúruvá, samkvæmt gildandi aðalskipulagi, vegna ummerkja eftir hamfarahlaup úr Kvíárjökli á sögulegum tíma.“²

Skráning minja tekur til sýnilegra minja á vettvangi og þekktrar staðsetningu horfinna minja sem kunn er út frá heimildum.

Farið var á vettvang 5. júlí 2017, skipulagssvæðið gengið kerfisbundið og leitað eftir þekktum sem og óþekktum minjum. Sjáanlegar minjar voru staðsettar nákvæmlega með Trimble GeoXH stöð (gps-gagnatæki) og ljósmyndaðar. Skráning, úrvinnsla og skýrslugerð var framkvæmt af Sigríði G. Björgvinsdóttur náttúrufræðingi hjá

¹ Lög um menningarminjar nr. 80/2012

² Steinsholt, 2017. Verk: 7708 DA201, Deiliskipulagstillaga

Menningarmiðstöð Hornafjarðar, Vala Garðarsdóttir fornleifafraeðingur las handrit yfir.

Fornleifaskráning, löggjöf og staðlar

Í 3. grein laga um menningarminjar (nr.80 29. júní 2012) eru fornminjar skilgreindar eftirfarandi:

„Fornminjar samkvæmt lögum þessum eru annars vegar forngripir og hins vegar fornleifar.

Forngripir eru lausamunir 100 ára og eldri sem menn hafa notað eða mannaverk eru á og fundist hafa í eða á jörðu eða jökli, í vatni eða sjó. Skip og bátar frá því fyrir 1950 teljast til forngripa. Til forngripa teljast einnig leifar af líkómum manna og hræjum dýra sem finnast í fornleifum, svo sem fornum haugum, dysjum og leiðum.

Fornleifar teljast hvers kyns mannvistarleifar, á landi, í jörðu, í jökli, sjó eða vatni, sem menn hafa gert eða mannaverk eru á og eru 100 ára og eldri, svo sem:

- a. búsetulandslag, skruðgarðar og kirkjugarðar, byggðaleifar, bæjarstæði og bæjarleifar ásamt tilheyrandi leifum mannvirkja og öskuhauga, húsaleifar hvers kyns, svo sem leifar kirkna, bænhúsa, klaustra, þingstaða og búða, leifar af verbúðum, naustum og verslunarstöðum og byggðaleifar í hellum og skútum,
- b. vinnustaðir þar sem aflað var fanga, svo sem leifar af seljum, verstöðvum, bólum, mógröfum, kolagröfum og rauðablæstri,
- c. tún- og akurgerði, leifar rétta, áveitumannvirki og aðrar ræktunarminjar, svo og leifar eftir veiðar til sjávar og sveita,
- d. vegir og götur, leifar af stíflum, leifar af brúm og öðrum samgöngumannvirkjum, vöð, varir, leifar hafnarmannvirkja og bátalægi, slippir, ferjustaðir, kláfar, vörður og önnur vega- og siglingamerki ásamt kennileitum þeirra,
- e. virki og skansar og leifar af öðrum varnarmannvirkjum,
- f. þingstaðir, meintir hörgar, hof og vé, brunnar, uppsprettur, álagablettir og aðrir staðir og kennileiti sem tengjast siðum, venjum, þjóðtrú eða þjóðsagnahefð,
- g. áletranir, myndir eða önnur verksummerki af manna völdum í hellum eða skútum, á klettum, klöppum eða jarðföstum steinum og minningarmörk í kirkjugörðum,
- h. haugar, dysjar og aðrir greftrunarstaðir úr heiðnum eða kristnum sið,
- i. skipsflök eða hlutar þeirra.

Fornminjar njóta friðunar nema annað sé ákveðið af Minjastofnun Íslands.“

Geta má þess að helgunarlína friðaðra minja er 15 m en 100 m er varðar friðlýstar minjar, samkvæmt ofangreindum lögum um menningarminjar.

Skráning á minjum í þessari skýrslu er stöðluð samkvæmt skráningarkerfi Menningarmiðstöðvar Hornafjarðar og stöðlum frá Minjastofnun Íslands (MÍ).

Skráningarformið er á þessa vegu:

Auðkennisnúmer – staðsetning – sérheiti – tegund – hlutverk – aldur – friðlýsing – ástand – hættumat – stærð – lýsing.

Auðkennisnúmer: verkefnanúmer (úthlutað af Minjastofnun Íslands) – númer fornleifar :001 (hlaupandi númer innan verkefnis frá 001). Dæmi: 1800:001.

Staðsetning fornleifa er gefin upp með hnitum í hnitakerfi ÍSNET93.

Tegund og hlutverk: Allir fornleifastaðir eru greindir til tegundar en hlutverk þeirra er ekki alltaf hægt að ákvarða. Dæmi: tóft; fjárhús.

Aldur er skráður frá og til fyrir tímabili notkunar. Skráð er ef fornleif hefur notið friðlýsingar og þá hvenær. Ástand minja metið út frá flokkun MÍ um sýnileika. Hættumat og orsök byggist á hvort fornleif muni verða fyrir raski í framtíð af náttúrulegum eða manna völdum. Stærð er skráð í mestri lengd og breidd í metrum. Í lýsingu er minjum lýst í útliti og ástandi.

Hnappavellir

Jörðin Hnappavellir standa neðan undir suðausturhlíðum Öræfajökuls. Jarðamörk Hnappavalla í austri eru við Kvía og í vestri við Iripugil, þaðan beint í Salthöfða.³ Austasti hluti undirlendis jarðarinnar nefnist Kvíármýri, graslendi sem talið er hafa verið nokkurskonar afréttur. Austasti áfangastaður í Öræfum var austast á Kvíármýri. Vestan mýrinnar taka við Hnappavallaaurar sem myndast hafa af framburði jökulánna Stígá og Hólá. Þessir aurar eru nokkuð grónir, þó sérstaklega nær sjó. Mýrlendi tekur aftur við vestan Hóláraura.

Hnappavellir eiga sér langa búsetusögu en þeirra er getið í Landnámu: “Annar son þeirra var Þorgils [Ásbjörns og Þorgerðar landnámskonu], er Hnappfellingar eru frá komnir.”⁴ Kirkja var að Hnappavöllum fram til 1362.⁵ Í jarðabók Ísleifs Einarssonar frá 1709 er jörðin sögð í bændaeign, jarðardýrleiki tólf hundruð, landskuld 1 hundrað og 90 álnir, kúggildi 4 og engar kvaðir. Skógarítak átti jörðin í Skaftafellsskógi og reka fyrir sínu landi. Hnappavallahjáleiga: byggð úr heimalandi, dýrleiki óviss og landskuld 60 álnir.⁶ Um 1700 er tvíbýli að Hnappavöllum en frá 1800 hefur verið þar margbýlt, 4-6 bændur í senn.⁷

³ Sigurður Björnsson, 1976, bls. 59

⁴ Landnáma, 84. kafli

⁵ Ísl. Fornbréfasafn II, bls. 773

⁶ Jarðabók Ísleifs Einarsson, 1918-1920, bls 34

⁷ Sigurður Björnsson, 1976, bls. 61

Framkvæmdasvæðið og minjar

Framkvæmdasvæðið liggur sunnan Þjóðveggar 1, rétt austan Hóláraura í óskiptu landi Hnappavalla. Landræman austan Hnappavalla einkennist af sandaurum frá jökulvötnunum Stígá og Hólá. Í kjölfar jökulhörfunar á seinni tímum hafa aurarnir byrjað að gróa upp eftir að árnar hættu að flæmast um þá. Framkvæmdasvæðið er á svonefndum Erkigrösum (mynd 2), vestasta hluta Kvíármýrar, líttgrónir áraurar og einkennast af grámosa- og lyngmóum. Landsvæðinu hallar til suðurs frá Þjóðvegi og er skorið af dældum og lækjarskorningum. Vestan við Erkigrös að Hólá eru Stórugrjót, leifar af grjótframburði eftir jökulhlaup frá Kvíárjökli. Suður af Erkigrösum eru ræktuð tún frá 1967 sem nefnast Sandrækt.⁸ Rétt norðan við túnin stendur rétt frá 1971.⁹

Byggðalínan í Örafum liggur þvert um framkvæmdasvæðið frá suðvestri til norðausturs og standa tvö raflínumöstur sitt hvoru megin við skipulagsreitinn.



Mynd 2. Frá Erkigrösum vestast á Kvíármýri austan Hóláraura. Áætlað framkvæmdasvæðið fyrir tengivirki er fyrir miðri mynd. Gamli Þjóðvegurinn liggur innan skipulagssvæðis en utan lóðar. Horft er til norðausturs í átt að Kvíármýri og Kvíármýrarkambi. Ljós. SGB, júlí 2017.

Á ofanverðri 19. öld var ráðist í vegagerð í Skaftafellssýlum eftir staðfestingu laga um vegabætur á Íslandi.¹⁰ Í Örafum var ekki um aðra vegi að ræða en reiðleiðir

⁸ Gísli Jónsson, símtal 8. ágúst 2017

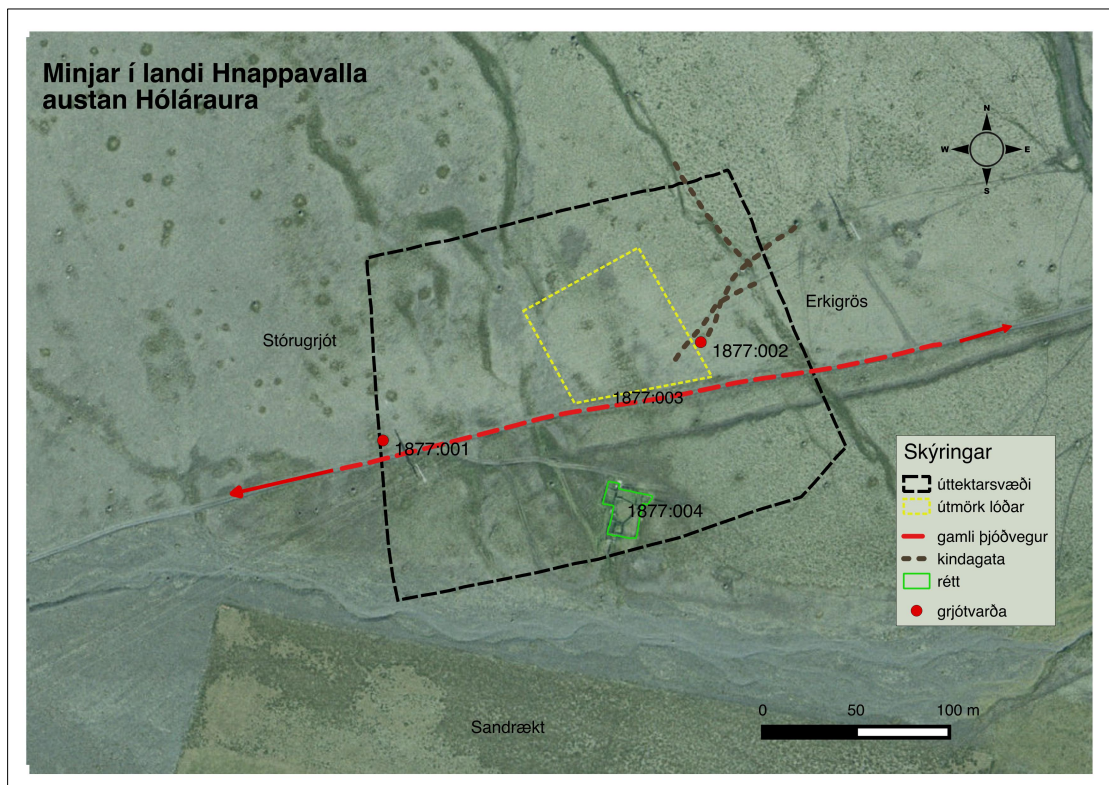
⁹ Gísli Jónsson, símtal 8. ágúst 2017

¹⁰ Sigurður Björnsson, 1976, bls. 127

ferðamanna og póstflutninga, en leiðin var oft á tíðum vörðuð þar sem þurfa þótti. Við ákvörðun á legu nýrra vega var tekið mið af þessum fornu reiðvegum.¹¹

Í *Samgöngur í Skaftafellssýslum* segir: „Frá fornu fari hefur þjóðvegurinn um Öræfin legið í grend við bæina, en í sambandi við endurbætur hefur honum á ýmsum tímum verið breytt og hann færður á köflum. ... Oftast var best að fara yfir Kvía nálægt sjó, enda lá vegurinn fyrir sunnan Kvíarmýraröldur.“¹²

Árið 1914 hófust úrbætur á vegaslóðum suður af Hnappavöllum og 1936 var lagður vegur austan Hnappavalla.¹³ Vegurinn var lagður í slóð reiðleiðar sem lá yfir Hnappavallaaura frá fornu fari. Sú leið var vörðuð og standa nokkrar þeirra enn meðfram gamla þjóðveginum. Þessi fyrrum þjóðvegur um Öræfasveit liggur í gegnum skipulagssvæðið, rétt við suðurmörk lóðarreitsins (sjá myndir 2 og 3). Í Erkigrösum liggja kindagötur víða um móana (sjá mynd 3) og ná sumar þeirra innan marka deiliskipulags.



Mynd 3. Yfirlitskort af skráðum minjum innan úttektarsvæðis. Heimildir: loftmynd frá Loftmyndum ehf, IS50V kortagrunnur LMI. Kortagerð: SGB, 2017.

¹¹ Sigurður Björnsson, 1976, bls. 131

¹² Páll Þorsteinsson, 1985, bls. 30

¹³ Sigurður Björnsson, 1976, bls. 130

Skráning

Mynd 3 sýnir skráðar minjar innan úttektarsvæðisins/skipulagssvæðis. Nánari lýsingar á minjum er eftirfarandi:

Auðkennisnúmer: 1877:001

Staðsetning: A 622806.091 – N 381746.928

Sérheiti:

Tegund: varða

Hlutverk: leiðarvísir

Aldur frá: 800

Aldur til: 1936

Friðlýst: nei

Ástand: heillegar minjar

Hætta: hætta

Vegghæð frá: 0,2 m

Vegghæð til: 0,8 m

Veggjubreidd: 1,0 m

Lýsing: Varðan er tæpur meter á hæð og

1 m á breidd. Steinar eru mosagrónir og

telja um 12-16 steina. Algengt var að reiðleiðir væru varðaðar, þar sem þurfa þótti vegna erfiðra aðstæðna. Á aurunum var oft á tíðum mikil bleyta svo náði hestum í hné.¹⁴ Varðan stendur ~100 m frá fyrirhuguðum lóðarreit.



Mynd 4. Varða 001, horft til suðurs. Ljós. SGB, júlí 2017.

Auðkennisnúmer: 1877:002

Staðsetning: A 622976.495 – N 381799.590

Sérheiti:

Tegund: varða

Hlutverk: leiðarvísir

Aldur frá: 800

Aldur til: 1936

Friðlýst: nei

Ástand: heillegar minjar

Hætta: hætta

Vegghæð frá: 0,2 m

Vegghæð til: 0,5 m

Veggjubreidd: 1,0 m

Lýsing: Varðan er u.þ.b. hálfur m á hæð,

grjót orðið mosagróið. Varðan er lægri

en varða 001 enda mun færri hnullungar sem byggja hana upp. Engin ummerki eru sjáanleg um að hrúnið hafi úr vörðunni



Mynd 5. Varða 002, horft til norðurs. Ljós. SGB, júlí 2017.

¹⁴ Sigurður Björnsson, 1976, bls. 130

Auðkennisnúmer: 1877:003

Staðsetning: A 622923.100 – N 381765.094

Sérheiti:

Tegund: rutt svæði

Hlutverk: leið

Hlutverk annað: þjóðvegur

Aldur frá: 1936

Aldur til: 1970

Friðlýst: nei

Ástand: heillegar minjar

Hætta: hætta

Vegghæð frá: 0,0 m

Vegghæð til: 0,0 m

Veggjabbreidd: 2,0 m

Lýsing: Malarvegur u.þ.b. 2 metrar á breidd. Þjóðvegurinn lagður árið 1936 ofan í eldri reiðleið um aurana. Vegurinn var í notkun til ~ 1970 þegar hann var færður á núverandi stað.



*Mynd 6. Gamli þjóðvegurinn (003), horft til austurs.
Ljósm. SGB, júlí 2017.*

Auðkennisnúmer: 1877:004

Staðsetning: A 622930.874 – N 381713.761

Sérheiti:

Tegund: tréverk

Hlutverk: rétt

Aldur frá: 1971

Aldur til: 2017

Friðlýst: nei

Ástand: heillegar minjar

Hætta: hætta

Vegghæð frá: 0,8 m

Vegghæð til: 1,2 m

Veggjabbreidd: 0,1 m

Lýsing: Samkvæmt Gísla Jónssyni, bónda á Hnappavöllum var réttin reist á árunum 1971-1973 og leysti gömlu Kvíármýrarréttina af.



Mynd 7. Réttin suður af gamla þjóðveginum, horft til suðurs. Ljósm. SGB, júlí 2017.

Niðurstaða

Þessi úttekt tók til rétt rúmlega skipulagssvæðisins samkvæmt deiliskipulagstillögu (sjá mynd 3). Innan þess voru skráðar fjórar minjar sem sjást á vettvangi, en tvær þeirra skilgreinast sem fornleifar. Það eru grjótvörðurnar (auðkenni: 001 og 002) sem vörðuðu reiðleiðina yfir aurana áður en vegurinn var lagður snemma á 20. öld, í slóð eldri reiðleiðar. Varða 001 stendur á vesturmörkum úttektarsvæðisins en utan við framkvæmdareit. Varða 002 er austan megin úttektarsvæðis og eru u.þ.b. 1 m í eystri mörk framkvæmdasvæðis en 2 m í eystri lóðarmörk. Framkvæmdasvæðið er því innan helgunarlínu vörðu 002. Syðri mörk framkvæmdasvæðis liggja u.þ.b. 1 m frá gamla þjóðvegi (003). Réttin (004) stendur tæpum 40 m sunnan við gamla veginn. Í skipulagstillögu er tekið fram að réttin muni ekki verða fyrir áhrifum frá framkvæmdum.

Að ofansögðu gætu minjar innan deiliskipulagssvæðis verið í hættu (002 og 003, sjá mynd 3) en Minjastofnun Íslands mun fjalla efnislega um framkvæmdasvæðið og tekur ákvarðanir er varðar minjar sem innan þess eru.

Heimildir

Diplomatarium Islandicum. Íslenzkt fornbréfasafn, sem hefir inni að halda bréf og gjörninga, dóma og máldaga og aðrar skrár, er snerta Ísland eða íslenzka menn. II. bindi (1253-1350). 1893, Kaupmannahöfn. Gefið út af hinu íslenzka bókmenntafélagi, Reykjavík.

Jón Þorkelsson, (1918-20). *Jarðabók Ísleifs sýslumanns Einarssonar um Austur-Skaftafellssþing, er hann gerði 1708 og 1709 í umboði Árna Magnússonar.* Blanda 1. bindi 1918-1920, 1-3. hefti, bls. 1-38

Landmælingar Íslands, IS50V kortagrunnur

Landnáma, 84. kafli. Sótt 10. 07.2017 á <https://www.snerpa.is/net/snorri/landnama.htm>

Loftmyndir ehf, loftmyndagrunnur

Lög um menningarminjar, nr. 80 2012

Páll Þorsteinsson, (1985). *Samgöngur í Skaftafellssýslum.* Hornafirði, 1985.

Sigurður Björnsson, 1976. Örnefi. *Byggðasaga Austur-Skaftafellssýslu, III. bindi* (bls. 11-148). Reykjavík: Bókaútgáfa Guðjóns Ó. Guðjónssonar.

Steinsholt sf (2017). Aðveitustöð í landi Hnappavalla 2, í Sveitarfélaginu Hornafirði, Deiliskipulag [Tillaga].

Munnleg heimild:

Gísli Jónsson, bóndi Hnappavöllum. Símtal, 08. ágúst 2017.